



I love l'eyeliner !



PAR STÉPHANIE BERNARD

Personnellement, je trouve l'histoire de l'eyeliner fascinante ! Il faut savoir qu'à l'époque, il était utilisé comme protection solaire ou spirituelle et non comme produit de beauté. Malheureusement, en raison de sa composition, il pouvait s'avérer être mortel pour celui ou celle qui l'utilisait...

Un peu d'histoire

Remontons à l'époque des civilisations antiques durant lesquelles hommes et femmes utilisaient de l'eyeliner. Le procédé de fabrication était bien différent de celui que nous connaissons aujourd'hui mais esthétiquement parlant, le résultat final était étrangement similaire à celui que nous obtenons de nos jours (looks de star, défilés de mode, etc.).

Les Égyptiens

Les Égyptiens consommaient régulièrement des produits cosmétiques et accessoires de beauté : crèmes, maquillage, teinture de cheveux, postiches, épilation, etc. Ils avaient même recours à la chirurgie esthétique afin de modifier la forme de leur nez ! Ces produits étaient utilisés pour embellir et mettre en beauté le visage et le corps, mais ils avaient également un but protecteur : il fallait protéger la peau contre le soleil et les agressions extérieures. Les femmes, ainsi que les hommes, cernaient leurs yeux de noir pour se préserver des ophtalmies dues à la réverbération des rayons du soleil et des infections causées par les poussières et piqûres d'insecte.

On dit également qu'à cette époque, l'eyeliner protégeait contre le « mauvais œil ». La forme la plus répandue de maquillage des yeux était le « stem » dont la traduction est « qui rend les yeux parlants ». Son but était d'agrandir l'œil en allongeant les coins externes ; le trait pouvait être étiré jusqu'au niveau de la tempe.



Il existe plusieurs types de « stem » : ci-dessus, les deux styles les plus répandus.

Les Égyptiens utilisaient le fameux khôl que nous connaissons tous ! Il était mélangé avec des matériaux tels que le plomb, le minerai de cuivre et d'antimoine, une substance métallique ultra toxique. Après avoir été broyés, ces éléments se transformaient en une pâte qui était appliquée à l'aide d'un bâton de bois, ou parfois d'un outil de verre ou de bronze, créé spécialement à cet effet.

Les années 1920

L'eyeliner a été exposé pour la première fois au monde occidental lors de la découverte de la tombe de Toutankhamon en 1922. L'univers des cosmétiques – matières, couleurs, techniques et applications – va alors se développer de façon surprenante jusqu'à nos jours. Encore aujourd'hui, nous faisons évoluer sans cesse matières et couleurs ! Prenez pour preuve la création du maquillage HD, la BB cream, qui se transforme en CC cream, les gloss qui ne collent presque plus, etc. Le maquillage est actuellement à la pointe de ce que nous pouvons faire.

Revenons à nos moutons. Les années 1920 furent une époque souvent associée aux changements dans la mode féminine et grâce à eux, la femme se sent plus libre d'appliquer le maquillage de son choix. Si l'œil est rond, il faut l'allonger pour le corriger. L'eyeliner est donc discret mais bien présent !

L'apparition des droits de la femme et le développement du mouvement féministe vont constituer un grand départ pour le maquillage : il se démocratise, il est apprécié et il devient populaire, tout le monde se maquille.

Les années 1960

L'eyeliner devient vraiment à la mode à partir des années 60 (je dirais même quelques années plus tôt...). À cette époque, la tendance explose, car il est porté par des stars comme Audrey Hepburn, Marilyn Monroe, Twiggy, Brigitte Bardot...

De nos jours...

L'eyeliner est désormais ancré dans les habitudes de maquillage des femmes : il est devenu banal. La technique d'application reste la même mais le look est plus trash. L'eyeliner a en effet évolué à partir des années 90 en étant véhiculé par les mouvances gothiques, punk, etc. Il devient plus ou moins épais en fonction des goûts, il est très noir ou plus doux, il est parfaitement net ou au contraire dégradé. Même les hommes l'utilisent ! Certaines icônes actuelles portent l'eyeliner de façon voyante, voire provocante : il est devenu l'outil d'une expression artistique. Pour preuve Lady Gaga ou Amy Winehouse. D'autres l'ont remis au goût du jour façon rétro comme Dita von Teese ou Lana Del Rey.

La propulsion de l'eyeliner dans les défilés de mode en fait un réel accessoire : il est présent sur tous les podiums de haute couture, qu'il soit discret ou déjanté.

Comment choisir son eyeliner ?

1) La texture

- L'eyeliner liquide : extrêmement précis et de couleur noire intense, il est parfait pour celles ayant l'habitude de manier le pinceau et dont la main est sûre. Pour les professionnels, il est rapide d'utilisation.
- L'eyeliner cake : présenté sous la forme d'un fard déshydraté, il faut l'humidifier pour pouvoir l'appliquer. L'avantage de ce type d'eyeliner est de pouvoir gérer la transparence du produit. Légèrement humidifié, il est opaque et intense ; davantage dilué, il est moins noir, voire noir transparent. Son application est un peu plus longue que celle de l'eyeliner liquide, mais il est assez pratique de pouvoir choisir l'intensité de son trait. Parfait pour les professionnels, il est un peu compliqué à utiliser pour les particuliers.
- L'eyeliner feutre : simple d'utilisation et pratique à transporter dans sa trousse à maquillage, l'eyeliner feutre est moins précis que les deux précédents mais plus rapide à utiliser pour les particuliers.
- Le crayon : il est idéal pour les femmes ne sachant pas dessiner le fameux « trait d'eyeliner » car il peut être facilement effacé s'il doit être corrigé ; sa tenue est cependant moins bonne que celle des trois précédents.

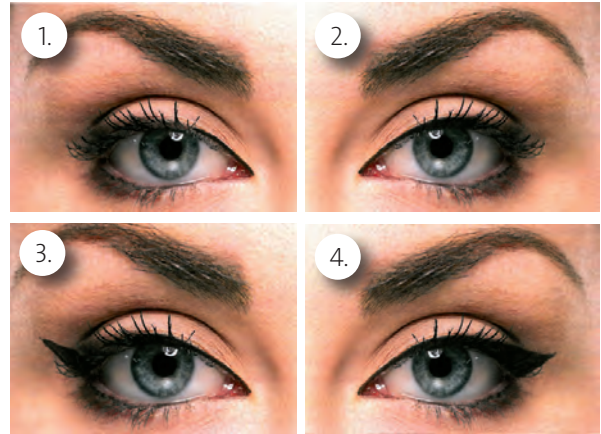
2) La couleur

- L'eyeliner noir, le plus répandu, convient à toutes les couleurs d'iris.
- Pour les yeux bleus : s'ils sont bleu clair, préférez le gris, le marron, le bleu marine ou le prune. Évitez le noir car il durcit le regard. Si les yeux sont bleu foncé, vous pouvez choisir le noir. Évitez les couleurs chaudes comme le vert ou le rouge car elles terniront la couleur des yeux. En revanche, pour une touche un peu « fun », il est possible d'utiliser de l'orange, qui est la couleur complémentaire du bleu et fera donc ressortir la couleur de l'iris.
- Les yeux verts : préférez le noir ou le brun, deux couleurs qui mettent en valeur leur couleur. Il est également possible d'utiliser du gris ou du prune mais attention, ils pourraient ternir légèrement la teinte du regard, qu'il faudra alors rehausser avec un blush pour ne pas avoir mauvaise mine. N'utilisez surtout pas d'eyeliner vert, sauf s'il est de la même couleur que celui de l'iris. Évitez les couleurs froides comme le bleu, le violet ou le rose. Il est cependant possible d'utiliser un eyeliner rouge qui fera ressortir au maximum la couleur des yeux (le rouge étant la couleur complémentaire du vert) ; c'est parfait pour une touche d'originalité, mais tout le monde n'ose pas porter cette couleur en eyeliner !
- Les yeux marrons ou noirs : vous avez le choix ! Vous pouvez utiliser toutes les couleurs que vous souhaitez – chaudes, froides, claires, foncées, noir, etc. – puisque le noir et le marron sont des couleurs neutres.

- Les yeux gris : ceux-ci ayant tendance à présenter un reflet froid, préférez des couleurs froides. Évitez les verts, les marrons, les orangés et privilégiez le noir, le prune et le bleu marine.

Comment réaliser un trait d'eyeliner simple ?

- 1) Commencez par tracer au ras des cils supérieurs le premier tiers du trait d'eyeliner. Celui-ci doit être fin.
- 2) Tracez ensuite le deuxième tiers : il faut que le tracé soit un peu plus épais que le précédent.
- 3) Marquez la fin du trait d'eyeliner au niveau du dernier cil afin d'avoir un point de repère pour réaliser le tracé du troisième tiers. Celui-ci doit être réalisé dans la continuité du bord libre inférieur.
- 4) Enfin, tracez le dernier tiers du trait d'eyeliner en reliant simplement le trait du deuxième tiers au point de repère dessiné précédemment. Le troisième tiers doit être plus épais que le deuxième tiers.



Astuce de pro

Essayez d'adapter la forme du trait d'eyeliner à la forme des yeux.

- Les yeux en amande sont juste parfaits : appliquez un trait fin au niveau de l'angle interne de l'œil et tracez-le de plus en plus épais.
- Les yeux ronds doivent être allongés : pour cela, il suffit de dessiner un trait constant au ras des cils supérieurs et de l'allonger de 1 ou 2 millimètres.
- Les petits yeux doivent être maquillés au niveau de l'angle externe : commencez le trait d'eyeliner à partir du centre de la paupière mobile (au ras des cils supérieurs) jusqu'au niveau du dernier cil. Allongez-le ensuite de 1 ou 2 millimètres.
- Les yeux globuleux doivent être corrigés : la paupière mobile étant cachée par la peau présente sur l'arcade sourcilière, il faut appliquer l'eyeliner les yeux ouverts et « passer » sur la peau tombante. Il est aussi possible de simplement épaissir le trait au niveau de l'angle interne de l'œil jusqu'au centre. Cela atténuera la forme ronde de l'œil globuleux.

Looks : les grands classiques



Voici le grand classique des tracés d'eyeliner : le plus connu mais aussi le plus courant. La plupart des femmes a tracé, trace et tracera un modèle d'eyeliner se rapprochant de celui-ci.



L'œil de biche : cette forme d'eyeliner, qui est devenue populaire durant les années 40/50, a traversé de nombreux phénomènes de mode sans perdre sa popularité. Il est d'ailleurs toujours d'actualité !



L'œil de chat : un peu plus compliqué à réaliser, ce type d'eyeliner est utilisé dans les clips vidéo pour les maquillages de scène mais également par les jeunes femmes adeptes d'un maquillage sophistiqué. Très élégant, il agrandit au maximum le regard.



L'œil de «ballerine» : un grand classique ! Ce tracé d'eyeliner est utilisé par les danseuses des ballets. Il a pour but d'être vu de loin afin que les spectateurs puissent percevoir les expressions liées au regard des danseuses.

Looks de star

Voici quelques exemples de traits d'eyeliner de célébrités ayant marqué l'histoire du maquillage.



Twiggy : tout le monde connaît le fameux tracé d'eyeliner de ce célèbre mannequin des années 60. Ce type d'eyeliner donnait un regard tombant et une expression presque romantique. Le but était d'avoir un petit air «mélancolique». Les cils inférieurs étaient également tracés à l'eyeliner afin de sophistication le maquillage et d'accentuer le côté un peu fragile de la femme.



Audrey Hepburn



Marilyn Monroe



Brigitte Bardot



Dita von Teese



Lana Del Rey

Tous ces tracés d'eyeliner sont basés sur le modèle de l'œil de biche. À travers ces exemples, il est clair que l'œil de biche a évolué avec le temps. Court et épais pour Audrey Hepburn, il est plus fin et plus long pour Marilyn Monroe (ce qui allonge plus le regard) ; Brigitte Bardot le porte légèrement plus épais que Marilyn Monroe mais sa pointe est plus haute afin de remonter davantage le regard ; quant à

Dita von Teese, elle le porte très fin au niveau de l'angle interne avec un tracé ressemblant à une petite vague, ce qui apporte beaucoup de féminité à son regard : il est donc plus travaillé que les précédents. Enfin, Lana Del Rey dessine également un trait d'eyeliner au ras de ses cils inférieurs pour un regard beaucoup plus intense.

Les fashion looks

Voici quelques exemples de différents looks d'eyeliner remarquables sur les podiums des défilés de mode.

Dior aime l'eyeliner fantaisie : l'eyeliner «Vinyle» a été réalisé par Violette, make-up designer chez Dior, afin d'expliquer comment réaliser un eyeliner «rock».



L'eyeliner ci-dessous est un eyeliner «prêt à porter» présenté sous forme d'un autocollant fantaisie : il suffit de choisir son modèle et de le coller sur la paupière.



Lancôme a remis au goût du jour «l'œil de félin» sur les podiums. Ce type d'eyeliner appartient au maquillage de scène et n'est donc pas applicable sur les yeux de la femme de tous les jours.

Voici ci-dessous d'autres exemples d'eyeliner que nous avons pu admirer lors des défilés de mode ou sur des panneaux publicitaires. À vous de trouver celui qui vous plaira le plus et de le modifier selon vos envies pour mettre en valeur le regard de vos clientes, sans jamais oublier qu'il doit être adapté à la forme des yeux ! ●

