



Par Stéphanie Bernard

Extrem Make-Up



Le maquillage mode est de plus en plus travaillé. Inspiré des podiums, il devient très prisé dans les magazines féminins ou avant-gardistes. Il a évolué et change le visage de la femme. Il est maintenant considéré comme étant un accessoire de mode au même titre que les bijoux.

Modèle : Zoé Dasilva - Photo : Cédric Bourion - Maquillage : Stéphanie Bernard - Assistants : Camille Fink, Maxime Berro, Marion Sancier

Le maquillage devient fort et ne respecte plus les règles élémentaires de la beauté, la mise en valeur du visage change et le maquillage peut être appliqué sur des zones du visage ou du corps auxquelles on n'aurait jamais pensé il y a encore quelques années. Par exemple : les faux cils sont collés dans les plis palpébral ou sur les sourcils. Les lèvres sont agrandies ou leur forme est modifiée. Le pourtour du visage est noirci, des effets de matières sont également appliqués partiellement ou intégralement, on ajoute des matières qui n'ont rien à voir avec le maquillage ! Les styles sont mélangés ou réactualisés sans cesse. Plus on voit, mieux c'est ! Le but est d'attirer, certes, mais n'y a-t'il pas dans ce nouveaux style, une volonté

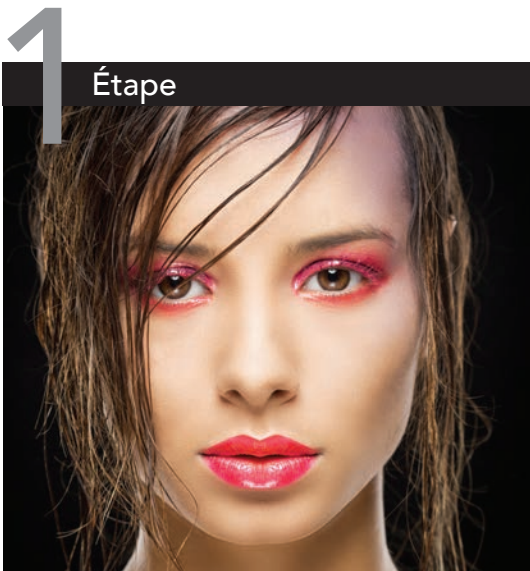
de faire évoluer les techniques et le regard ? Le maquillage de mode évolue et devient « *extrem make-up* » car bien sûr, le sens esthétique a muté, mais également les textures en maquillage. Il faut des matières plus couvrantes, plus mates ou plus irisées. Alors les maquilleurs changent les règles et utilisent des matériaux dédiés au maquillage artistique tels que des fards à l'eau, des paillettes toujours plus brillantes, etc. Les précurseurs tels qu'Einat Dan, Alex Box et Kabuki comptent parmi les meilleurs dans ce domaine. On voit bien à travers leurs travaux que le maquillage mode, évolue en plusieurs étapes pour finir complètement couvert de matières diverses.

Qu'est-ce-que l'extrem make-up ?

C'est un maquillage mode travaillé au maximum avec des textures et des matières non conventionnelles. C'est un style avant-gardiste, il dévoile à travers des photographies une autre face de la beauté féminine...
 Peut être cela changera-t-il un jour notre vision de la beauté ?

Etudions l'extrem make-up :

Le maquillage ci-dessous va évoluer en cinq étapes, il est d'abord un maquillage beauté, il devient ensuite un maquillage mode, et va se transformer en maquillage mode extrême.



Le maquillage est plutôt classique, mais il est coloré. C'est un maquillage de beauté tel qu'on peut en voir dans les magazines. La bouche est maquillée de deux couleurs et les paupières sont glossées. Une touche de fard à l'eau va être appliquée au niveau du front pour ajouter un petit côté mode au maquillage.

2

Étape



Le maquillage se transforme en un look mode, il est chargé et le haut du visage est maquillé avec des couleurs roses et orangés. Les matières utilisées sont des fards à l'eau, des fards fluides et de la nacre colorée. On joue avec des textures mates et brillantes, cela adoucit et illumine le maquillage. La bouche est atténuée afin de laisser l'accent sur le haut du visage. Le pourtour des yeux est noirci afin de mettre en valeur le regard.

Ce type de maquillage n'est pas encore extrême, il met en valeur le visage du modèle et les couleurs servent simplement à l'esthétiser.

3

Étape



Le maquillage s'agrandit. On le charge de nuances et de matières. Des touches de couleurs fluorescentes sont appliquées au dessus des sourcils afin d'ajouter du détail au maquillage. Certaines couleurs sont même dégradées entre elles sur le motif afin d'adoucir au maximum le travail sur front. Ce travail est minutieux et apporte de la technicité au maquillage. Le dessous des yeux est plus voyant, la matière est épaisse et dégradée dans les même couleurs. C'est cette application de matière qui structure le maquillage. L'épaisseur du fard à l'eau va alourdir le maquillage et le transformer ainsi pour le rendre plus voyant. C'est le début du maquillage mode extrême.

4

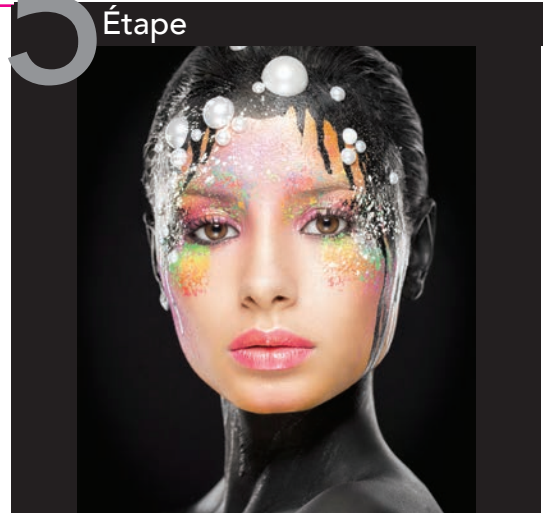
Étape



Le noir entoure le visage et colore le décolleté et les épaules. Toujours à la recherche de matière, la photo a été prise lorsque le fard à l'eau noir était complètement sec. Les coulures ont simplement été faites avec de l'eau. Le maquillage est extrême. Il n'est plus un maquillage mode car il devient plus « artistique » : c'est ça l'extrême make-up !

5 Étape

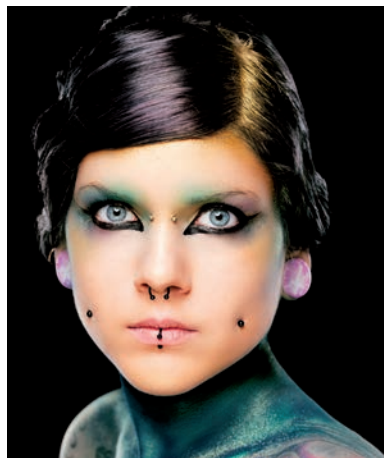
Pour finir, de la nacre poudreuse blanche est déposée sur le coin des yeux et des demi-perles blanches sont collées au niveau du front. Cela apporte de la lumière au maquillage. Le résultat est surchargé. Pour qu'un maquillage mode extrême soit techniquement parfait, il faut beaucoup de matières, des couleurs flashes, du noir pur pour le contraste et du blanc pur pour la lumière.



Trois autres types d'Extrem Make-Up :



Du fard à l'eau noir a été placé autour des yeux façon « *petites taches* », cela rend le maquillage plus fort et le style du modèle devient très « *rock* ». Sans cet effet de matière, le maquillage serait simple et le modèle aurait un look moins affirmé.



Les yeux ne sont pas maquillés de la même couleur, le creux de la joue est vert et turquoise. La bouche n'est pas maquillée afin de laisser l'accent sur le regard. Celui-ci est mis en valeur grâce à un trait d'eyeliner très épais et étiré au niveau de l'angle interne mais aussi externe.



Toutes les règles de maquillage de beauté sont exclues ! Le teint est noir mat avec des brillances qui illuminent le travail. Le visage est recouvert de bandes de strass qui réduisent considérablement le centre. La bouche est cachée volontairement afin de « *casser* » le côté féminin du modèle. On a donc une photo un peu étrange et curieuse, si c'est ce que vous ressentirez en la regardant, cela veut dire que l'effet fonctionne à merveille !

Crédits photos :
Modèle : Zoé Dasilva - Photo : Cédric Bourion - Maquillage : Stéphanie Bernard - Assistants : Camille Fink, Maxime Berro, Marion Sancier