



MAQUILLAGE DU TEINT

Un teint photo parfait et naturel !

par Stéphanie Bédard, Métamorphose (France)

L'évolution des produits de maquillage de teint est surprenante. En quelques dizaines d'années, le fond de teint devient à la fois couvrant et naturel. Nous allons étudier ces différentes textures jusqu'à la texture la plus idéale : la texture HD (haute définition). Ces nouveaux produits sont utilisés en cinéma et en photographie. La vidéo évolue de plus en plus pour nous permettre de découvrir les plus petits détails.

Le travail le plus important en maquillage est le travail du teint, celui-ci doit être couvrant sans pour autant paraître « trop maquillé ». Il est la base de tout type de maquillage. Il doit être également suffisamment poudré pour supprimer toute brillance sans que celui-ci ne paraisse poudreux à travers l'objectif.

Découvrons les différentes textures de maquillage du teint :

Fond de teint eau ou fond de teint liquide

Ce fond de teint a la texture de l'eau, il n'est pas très couvrant mais il est parfait pour toute personne souhaitant se maquiller sans que le maquillage soit trop présent. Texture pour femmes et hommes, facile d'application et parfait pour les peaux sèches. Il s'applique à l'aide d'une éponge à fond de teint en latex.

Fond de teint fluide

Ce fond de teint est un peu plus épais que le fond de teint eau. Son application se fait grâce à une éponge à fond de teint en latex. Le fond de teint fluide va donner un aspect sophistiqué à un teint naturel car il va être uniformisé. Facile d'application, les hommes et les femmes peuvent l'utiliser pour un maquillage de tous les jours. Il existe également cette même texture légèrement poudrée afin d'avoir un résultat immédiat mat. Il convient à tous types de peaux et peut être utilisé pour le maquillage du corps en photographie.

Fond de teint compact

Ce fond de teint est couvrant. Il permet d'unifier le teint et d'en cacher les imperfections, comme les taches pigmentaires, l'acné, les rougeurs diffuses, etc. Cette texture est utilisée par la femme de tous les jours qui aime être sophistiquée, ou qui souhaite être maquillée pour une soirée ; il est également parfait pour les peaux grasses. C'est la texture la plus courante en maquillage professionnel.

Son application est un peu plus délicate que celle d'un fond de teint fluide. Il faut que la couleur du fond de teint soit identique ou presque à celle de la peau du modèle.

Attention aux taches de maquillage ! Cette texture s'applique à l'aide d'une éponge à fond de teint en mousse. Plus la texture d'un fond de teint est épaisse, plus il sera gras et couvrant. Il faudra donc impérativement poudrer le teint du modèle.

Fond de teint camouflage

Ce fond de teint est beaucoup plus couvrant et plus épais que le fond de teint compact. Ce produit sert à camoufler les tatouages, ou les imperfections très voyantes de la peau comme les taches de vin ou taches de naissance.

Ce genre de texture n'est utilisé que par des professionnels du maquillage. Bien sûr, celui-ci doit être poudré après application. Il s'applique principalement à l'aide d'un pinceau mais peut également être appliqué avec une éponge à fond de teint en mousse.

Fond de teint HD

Ce fond de teint est la dernière génération de maquillage pour le teint ! Il est parfaitement couvrant, a une texture légère ainsi qu'un résultat hyper naturel sur la peau. C'est un fond de teint exemplaires de teints fluides ainsi que celles des fonds de teint compacts. Il a une texture « élastique » qui permet de l'étirer jusqu'à la transparence ! Adieu les taches de maquillage sur le visage !



Il est supporté par tous les types de peaux et a une texture agréable à porter sur le visage. A travers un objectif ou une caméra, il nous permettra de camoufler toutes les imperfections du modèle sans que la matière du fond de teint ne se remarque, le résultat est vraiment naturel. Il convient aux hommes et aux femmes, s'applique à l'aide d'une éponge à fond de teint en mousse.

Les fonds de teint HD existent également dans des versions légèrement poudrées afin d'avoir un résultat mat sans avoir à poudrer car, à travers certaines caméras haute définition, nous pouvons apercevoir le film de poudre qui avait été appliqué sur le teint. Il existe également les couleurs type « blush » en texture HD. Le résultat est impeccable pour un effet « bonne mine » ou sophistiqué.

Quelle est la différence entre l'application d'un fond de teint avec une éponge en latex ou avec une éponge en mousse ?

L'application des fonds de teint fluides se fait généralement avec une éponge en latex car la texture de l'éponge est proche de la texture naturelle de la peau, ce qui facilitera l'application du fond de teint. L'application d'un fond de teint compact se fait généralement à l'aide d'une éponge en mousse. Celle-ci va absorber légèrement la matière qui est épaisse et donc éviter un surplus de maquillage sur la peau du modèle.

Le choix de la couleur du fond de teint

Le choix de la couleur du fond de teint se fait en fonction de la carnation de la peau. Elle doit être identique ou presque à la couleur de la peau de votre modèle.

L'application du fond de teint

L'application du fond de teint se fait à l'aide d'une éponge. Après avoir appliqué une base de maquillage ou une crème de jour, on commence à l'appliquer par le fond, la zone médiane du visage et le menton. On ne maquille pas le cou sauf pour des photos, ou en maquillage cinéma qui nécessite un maquillage de toutes les zones visibles du corps. Attention, le fond de teint doit être parfaitement

Distribution France Croteau

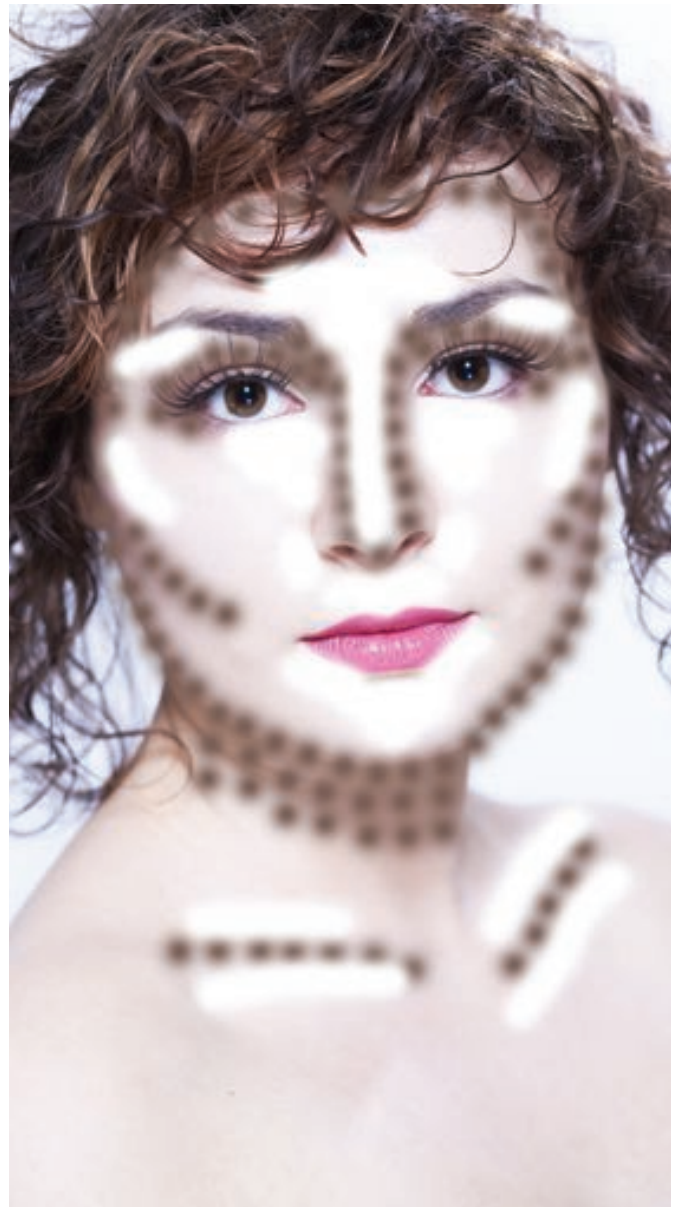
Importateur - Exportateur - Fabricant
de produits de beauté incluant : Pose d'ongles, manucure et pédicure, maquillage, épilation, soins de corps, bronzage...

Importer - Exporter - Manufacturer
of beauty products such as: Nail Care, Manicure and Pedicure, Make-Up, Wax, Body Care, Tanning...

Tel. (819) 822-4200 / 1 800-833-2333 - Fax : (819) 822-3462
fc@distributionfrancecroteau.com
www.distributionfrancecroteau.com

MAQUILLAGE

technique



estompé au niveau du menton. On ne doit voir en aucun cas une démarcation entre le menton et le cou. Il faut également faire attention à la racine des cheveux, aux ailes du nez, il ne faut pas oublier de maquiller le dessous du nez, les angles des paupières et les commissures de la bouche.

Lorsque le fond de teint est parfaitement appliqué, s'il est uniforme et qu'il n'y a aucune trace de démarcation vous pouvez poudrer le teint à l'aide d'une houppette et d'une poudre libre transparente afin d'effacer toute brillance due au maquillage du teint. La poudre permet également de fixer le fond de teint. Il existe des poudres libres HD ; elles sont plus légères et plus fines qu'une poudre libre classique.

Elles sont moins voyantes qu'une poudre libre traditionnelle. Les poudres libres sont appliquées avec une houppette ; si l'on souhaite un poudrage plus naturel, il suffit d'appliquer les poudres libres avec un gros pinceau poudre, celui-ci appliquera la poudre libre de façon plus légère.

Structure du teint pour un maquillage parfait

Afin de structurer un visage et de l'équilibrer, nous allons marquer des zones d'ombres et de lumières sur le visage du modèle (voir schéma).

Pour cela il faut réaliser un teint uniforme sans taches avec un fond de teint HD, puis avec un fond de teint HD brun bistre nous allons placer les zones d'ombres et avec un fond de teint HD blanc nous allons placer les lumières. Cela aura un effet de volume pour les lumières et de creux pour les ombres : c'est ce que l'on appelle l'effet d'optique.

Attention aux taches de maquillage !

Il faut que les couleurs soient parfaitement dégradées entre elles ! Il est possible d'appliquer un blush rosé ou orangé (en matière HD) afin d'avoir un effet « bonne mine ».

Lorsque le travail des fonds de teint est terminé, il suffit de poudrer légèrement et de passer au maquillage des yeux et des lèvres.

*Métamorphose (école de maquillage professionnel et effets spéciaux)
Strasbourg (France) - www.MetaMake-Up.com*