

Mascarade

LE BUSTE DU PINGOUIN

1ère partie

EN CET ÉTÉ DE SUPERHÉROS, MASCARADE VOUS PROPOSE DE CRÉER UN BUSTE EN TAILLE RÉELLE DU FAMEUX ENNEMI JURÉ DE BATMAN. C'EST LE MOMENT DE RETROUSSER VOS MANCHES !



matériel

- Une tête en polystyrène modèle homme (magasins de décoration pour vitrines, comme Rétif, ou bien salon de coiffure)
- Un couteau à pain (ou une scie)
- Une planche en bois
- Un pied de meuble d'environ 40 cm de haut
- Des vis à bois de longueur inférieure à l'épaisseur de la planche
- Du rouleau adhésif d'emballage
- Du papier journal
- Une vieille serviette de bain
- 2 ou 3 pains de Plastroc (Marque Giotto, en magasin d'arts graphiques)
- Des outils de modelage
- Une éponge à barbe
- Des pinceaux
- Un petit récipient
- Des yeux en plastique de poupée (sites internet de ventes aux enchères ou magasins spécialisés)
- Des dents en pâte Fimo ou Super Sculpey.
- Un brumisateur
- Une boîte Tupperware (pour conserver le Plastroc)

Cet été, après trois ans d'attente, l'homme chauve-souris revisité par Christopher Nolan est de retour sur les écrans. Face à lui, le Joker arbore son look traditionnel, tout en étant en nette rupture avec celui revêtu par Jack Nicholson dans le film de Tim Burton. Moins lisse, le maquillage orchestré par John Caglione Jr. (*Dick Tracy*) confère au personnage un aspect plus torturé par l'introduction de scarifications et d'une finition plus grunge. Le résultat est obtenu grâce à un procédé révolutionnaire qui ne demande que 25 minutes de pose, une technique que nous avons révélée dans le précédent numéro ! Cette technique aurait bien arrangé le regretté Stan Winston lorsque celui-ci affublait Danny De Vito d'un nez crochu et de mains difformes afin de le transformer en Pingouin pour les besoins de *Batman, le Défi*. Décédé le 15 juin dernier, cet artiste hors pair va cruellement manquer au cinéma fantastique.

Aussi, afin de combiner un hommage à ce magicien du Septième Art et un clin d'œil au film de Chris Nolan, Mascarade vous propose de confectionner un buste du Pingouin. En référence au nouveau Joker, cette sculp-

ture suggèrera une perversité à en vous faire dégainer le Batarang. Faute de place, le processus de fabrication ne vous sera dévoilé ici que partiellement, et il vous faudra attendre le prochain numéro de votre magazine préféré pour parachever sa conception. Alors, prêts à attaquer le malfrat au monocle ?

ÉTAPE 1

Avant de commencer la sculpture en Plastroc, il vous faut construire une structure interne, ce qui aura plusieurs avantages pour votre création. La première est l'économie de matière : vous n'aurez ainsi besoin que de deux ou trois pains Plastroc (pain de 1 kilo) pour réaliser votre buste complet. La seconde est que vous préparerez ainsi efficacement le travail de mise en volume et de proportions. En effet, comme



vous pourrez le constater, l'usage d'une tête en polystyrène vous aidera beaucoup à positionner justement le nez, les yeux et la bouche.

Commencez donc par vous fabriquer un support à l'aide d'une planche et d'une barre verticale (*photo 1*). Celui-ci pourra être un pied de meuble, facile à trouver en magasin de bricolage, que vous visserez fermement. Ensuite, sciez à l'aide d'un couteau de cuisine la tête en polystyrène. Seule la tête en elle-même nous intéresse vraiment car le cou n'est généralement pas très bien proportionné (trop épais pour les modèles hommes, trop fin pour les modèles femme). Creusez la section pour pouvoir insérer la tête sur la tige (*photo 2*).

Il faut maintenant recréer sous la tête les volumes généraux de notre rondouillard personnage. Pour cela, vous pouvez utiliser du papier journal scotché, du papier bulles, de la mousse d'emballage... L'important est de trouver une forme approximative en imaginant la matière ajoutée dessus. Nous avons utilisé ici une vieille serviette de bain pliée en deux, bourrée de papier journal froissé et scotchée comme un sac (*photo 3*). La partie inférieure de la tête en polystyrène a été récupérée pour servir de socle, mais ce dernier ne se verra sans doute pas au final...

Scotez l'ensemble pour lui donner une plus belle forme, puis épaississez le cou en ébauchant quelques muscles grossiers (les « tendons » du cou appelés muscles sterno-cléido-mastoldiens – un peu de culture ne fait pas de mal...)

La tête étant trop ronde, et pour obtenir un crâne plus bulbeux et difforme, nous ajouterons un peu de matière scotchée à la zone occipitale (*photo 4*). La structure est terminée et la sculpture peut commencer.

ÉTAPE 2

Le Plastiroc est un matériau de modelage très spécial... Si vous ne respectez pas quelques règles de base, il peut devenir pour vous un vrai cauchemar ! La première est de toujours veiller à ce qu'il reste humide. Vaporisez régulièrement votre sculpture et gardez les pains ouverts à l'abri de l'air. La seconde : travaillez par petites zones, les unes après les autres. Car sinon, la matière séchera trop vite pour vous permettre de tout détailler comme vous le souhaiteriez. Ensuite, il faudra vous éloigner des techniques valables pour la terre ou la plastiline, car le Plastiroc est trop différent pour s'y comparer, même s'il se rapproche plus de la terre, du fait qu'il se lisse à l'eau.

Enfin, le Plastiroc doit se travailler à toutes les étapes de son séchage. Explication : quand le produit est frais et souple, il ne sera pas facile d'y sculpter de petites ridules ou encore les pores de la peau. Ces détails seront plus faciles à réaliser quand la surface aura commencé à sécher.

ASTUCE : Même totalement sec, le Plastiroc vous permettra d'ajouter de petits détails. Ne perdez donc pas de temps à trop peaufiner quand le produit est humide.

N'oubliez pas, le Plastiroc est fibreux, ce qui le rend difficile à travailler. C'est aussi son avantage ! Ainsi, sur un support, il ne craquelle pas, sauf si vous utilisez trop d'eau mais ces craquelures sont rattrapables – nous le verrons plus tard. Il sera toujours possible d'ajouter de la matière, même sur de la matière sèche, ce qui est inconcevable avec de la terre. De fait, si un élément sec ne vous plaît pas, il vous suffira de le poncer ou de le couper au cutter, puis de le resculpter.

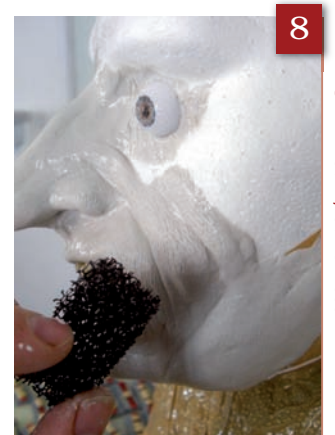
Pour vous entraîner un peu, commencez par la gencive et les dents. Oui, au final, on ne verra presque rien de cette sculpture, l'intérêt est de vous familiariser avec le matériau. Tracez une ride, lissez-la avec un pinceau... Ce n'est pas si dur, n'est-ce pas ? Le Plastiroc vous permet d'obtenir aussi rapidement qu'avec de la terre de beaux effets de rides. Insérez les dents – ici, des dents en résine, mais vous pouvez utiliser des dents en pâte Fimo ou même pré-sculptées en Plastiroc.

Posez les yeux – des yeux de poupée (*photo 5*). Nous les avons choisis plus petits que des yeux humains normaux afin d'accentuer le regard cruel du personnage. Faites attention à la symétrie du regard, même si une légère asymétrie rendra le regard de votre Pingouin louche à souhait (comme il ne regarde pas parfaitement dans une direction, ce détail imperceptible rend le personnage plus inquiétant).

Baucoup de courage vous sera nécessaire pour passer cette étape ! Placez une ébauche de nez (*photo 6*), puis la bouche, le menton et les rides naso-labiales (qui partent du nez vers la bouche). Focalisez-vous sur cette zone avant d'attaquer le reste (*photo 7*).

Humectez régulièrement votre sculpture à l'aide d'un vaporisateur et utilisez une éponge à barbe pour commencer à texturer votre œuvre (*photo 8*). Cette éponge sera votre meilleur outil pour simuler les micro-ridules et certains grains de la peau.

Redessinez les lèvres, en tenant ici compte du fait que le personnage fume un cigare. Pour





9



10

vous aider, modelez grossièrement ce dernier en Plastiroc.

Attaquez ensuite les paupières, les cernes, les joues et le front. Tracez les rides, adoucissez-les (*photo 9*) et terminez par la texture de la peau.

ASTUCE: Pour juger des symétries, placez votre sculpture en face d'un miroir. Cela vous

permettra de repérer les erreurs flagrantes. Gardez cependant en tête qu'un visage n'est jamais parfaitement symétrique, surtout quand il s'agit d'un personnage peu recommandable comme celui-ci...

À mesure que le Plastiroc sèche, il vous sera possible d'y tracer de belles petites ridules, surtout autour des yeux (*photo 10*). Un autre avantage du matériau est qu'en séchant, les creux restent humides et plus foncés, ce qui donne un effet de contraste intéressant.

Pour le crâne, il faut préparer des bandes de Plastiroc, puis les appliquer les unes après les autres (*photo 11*) et lisser ensemble à l'aide de l'éponge à barbe. Même si le front est sec, il est facile d'y raccorder le crâne, d'abord avec une mire-



11

bauche (*photo 12*), puis une éponge à barbe (*photo 13*). Cette dernière vous sera très utile pour lisser au maximum le crâne en entrecroisant vos lissages successifs.

Modelez le cou, puis recouvrez totalement ce qu'il reste à couvrir avant de peaufiner le tout. De belles rides sur le cou (*photo 14*), quelques cicatrices (*photo 15*) pour le vécu chaotique de notre monstre... Ces détails donneront toute sa personnalité à votre créature.

Voilà (*photo 16*), c'est fini ? Non ! Quelque chose ne va pas, mais quoi ? Les oreilles, bien sûr ! Avant d'attaquer ces dernières, attendez que tout soit sec (une nuit entière), car il vous faudra une base de travail bien rigide.

ASTUCE: Après cette nuit de séchage, quelques fissures (généralement dans les grandes rides) seront peut-être à combler. Rien de plus facile : un peu de Plastiroc dans la fente, un lissage au pinceau ou à l'éponge à barbe, et voilà !

Pour les feuilles de chou de votre monstre, commencez par tracer au marqueur les emplacements pour éviter les oreilles de travers. Puis, modelez une forme grossière (*photo 17*) avant d'affiner à la mirebauche (*photo 18*) et de donner la forme définitive au pavillon (*photo 19*). La difficulté consistera ensuite à recommencer pour l'autre oreille...



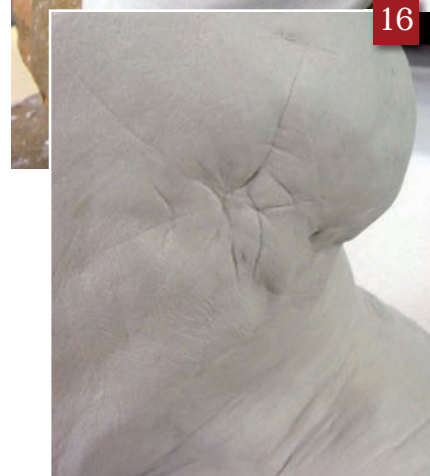
12



14



15



16



13



La lèvre inférieure étant un peu trop fine, nous l'avons « repulpée » et profité de l'occasion pour la détailler.

Maintenant, les veines ! Modelez de fins boudins de Plastiroc et placez-les sur le crâne en les ramifiant de manière naturelle (*photo 20*). Soudez-les correctement à l'aide de la mirebauche, puis lissez au pinceau jusqu'à obtenir l'effet désiré (*photo 21*).

Votre sculpture est maintenant terminée. Laissez-la parfaitement sécher et rendez-vous au prochain numéro pour terminer votre buste de Pingouin ! En attendant, bonnes vacances ! ■

LAURENT ZUPAN & SEBASTIEN CAHN



Metamorphoses

Un Atelier et des Formations au Maquillage Professionnel

**Design, Sculpture,
Moulage, Prothèses,
Vieillesse, Accessoires,
Faux corps, Marionnettes,
Créatures, Personnages**

Une formation unique et sans précédent aux effets spéciaux de maquillage,

Un atelier de prestation et de fabrication pour le cinéma, la télévision, le théâtre, l'évènementiel, la publicité, etc.

Une gamme de produits de maquillage adaptés à l'usage professionnel...

