

# QUESTION DE FLAIR

L'art et la manière de faire un moulage et un tirage de prothèse.  
2e partie



## Matériel

- Votre positif en résine et sa sculpture en Chavant NSP Medium
- Du vernis acrylique en spray
- De l'essence à Zippo
- Du silicone « Mold Max » (marque Smooth On disponible sur [www.creation-silicone.com](http://www.creation-silicone.com))
- Des gobelets en plastique de tailles diverses
- Des spatules à mélanger
- De la colle néoprène
- Du plâtre Molda
- De la plastiline souple (Chavant NSP Soft)
- Des outils de sculpture
- De la cire de démoulage
- Du démoulant en spray
- Des pinceaux
- De l'élastomère de polyuréthane (référence PCM 121-30, chez Création Silicone)
- De la gélatine
- Des fonds de teint couleur chair
- Des casseroles et une plaque chauffante OU un four micro-ondes
- De la vaseline
- Du talc
- Des gants
- Une blouse de protection
- Un masque à cartouches

Les Nains de Peter Jackson sont toujours sur les écrans et les prothèses en tout genre n'ont pas fini de faire parler d'elles ! Avec l'arrivée imminente des maquillages de Daniel Parker pour *Cloud Atlas*, les sorcières de *Hansel & Gretel* par Spectral Motion ou les personnages féériques de *Oz* par KNB, silicone, gélatine et autres latex seront encore à l'honneur en ce début d'année 2013.

Poursuivons donc les opérations sur le faux nez que nous avons commencé dans le numéro précédent...

### ETAPE 1 : PRÉPARATION DU MOULAGE

Votre sculpture étant terminée (*photo 1* – voir numéro précédent) et protégée d'un voile de vernis acrylique en spray (à ne pas oublier !), nous allons maintenant en réaliser ce qu'on appelle une sauvegarde. Cela peut se révéler très utile si un accident se produisait (et fera l'objet d'un tutoriel ultérieur pour une technique de moulage différente).

Pour cela, collez votre positif sur un support à l'aide de colle néoprène, puis montez



1

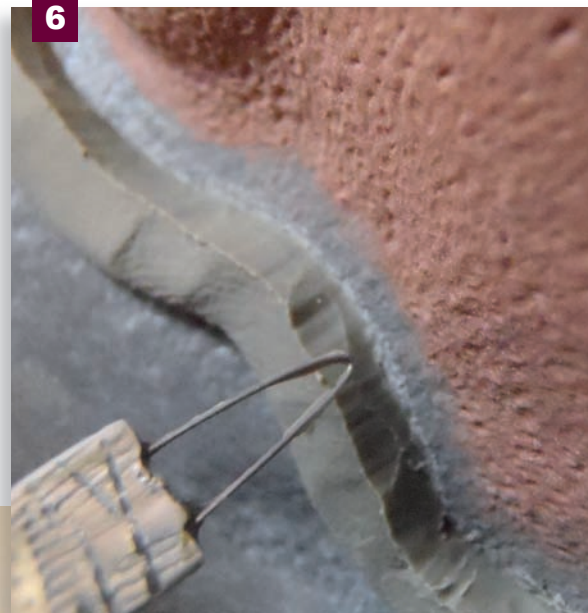


2



3

tout autour un coffrage en plastique (exactement comme lors de la sauvegarde initiale du positif – voir numéro précédent). Puis, couler le Mold Max en commençant au pinceau (*photo 2*), avant de remplir le coffrage jusqu'en haut. En démoulant très soigneusement le silicone, vous récupérerez votre sculpture parfaitement intacte et un moule impeccablement propre (*photo 3*). Ce néga-



tif de la sculpture vous permettra d'effectuer un retirage en plâtre (*photos 4 et 5*). Ne vous préoccupez plus de ce tirage pour l'instant et revenez à votre sculpture originale.

Nous allons à présent réaliser autour de notre appendice nasal en Chavant une petite digue portant divers noms (*flashing, overflow, cutting edge...*) servant à évacuer le surplus de matière lors du tirage de la prothèse. Cette digue doit entourer très proprement tout le contour de votre sculpture et nous allons la réaliser en commençant par un petit boudin de plastiline (ici d'une autre couleur). Lorsque le boudin est correctement placé, coupez délicatement son contour de manière à obtenir un bord franc et bien net (*photo 6*).

**Photo 7** : voilà à quoi doit ressembler votre flashing après avoir couvert toute la surface du positif et ménagé ce qu'on appelle des clefs (ici au nombre de trois, réparties autour de la sculpture). À ces endroits, le futur moule négatif sera en contact avec le positif et permettra de répartir la pression des deux éléments lors du tirage.

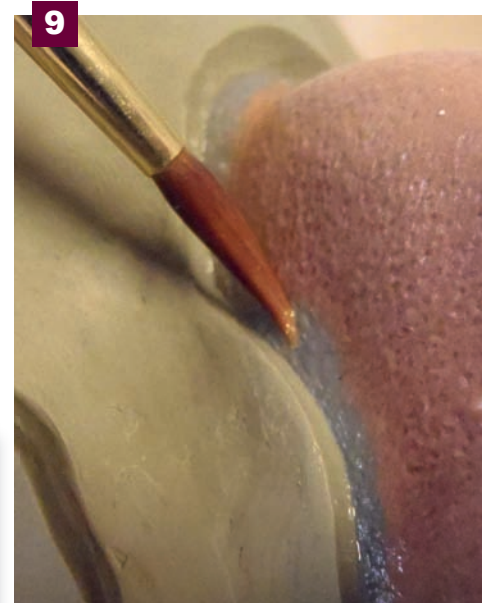
Lissez soigneusement votre flashing à l'aide d'outils de sculpture. Si votre prothèse contourne l'orifice des narines, il faudra que le flashing fasse de même, sans toucher la sculpture (*photo 8*). De ce travail un peu laborieux dépend la qualité de vos futurs raccords. Pensez donc à être patient et méticuleux.

Un peu de lissage à l'essence à Zippo en contrôlant que le flashing fasse bien tout le tour de la sculpture sans présenter de défaut, de trou ou de décollement, et le moulage peut commencer. L'opération la plus délicate est terminée !

## ETAPE 2 : MOULAGE

Avant de commencer, appliquez au pinceau un démoulant sur toutes les zones visibles du positif (clefs et zone de cutting edge – *photo 9*). De la vaseline fera l'affaire (appliquez-la finement et sans pâtés), l'idéal restant une cire de démoulage liquide.

Il faut à présent confectionner un coffrage étanche pour la coulée du moule négatif. Utilisez pour cela une feuille de plastique ou



même du carton, l'essentiel étant l'étanchéité du montage. Un peu de plastiline sur le pourtour peut aider à rendre l'ensemble parfaitement étanche (*photo 10*).

Un voile de démoulant en spray aidera au nettoyage du négatif.

**Attention ! Le produit que nous allons utiliser (PMC 121-30) est un produit chimique parmi les plus toxiques (si ce n'est LE plus toxique) de toute la profession ! Il est absolument in-dis-pen-sa-ble de bien vous protéger : lunettes de protection, masque à cartouches, blouse et gants. Soyez très prudent pour vous-même et pour les autres.**





11



12



13



14



15



16



17



18

Il s'agit d'une résine souple qui permettra (à la différence du plâtre ou d'une résine rigide) de mouler les contre-dépouilles qui se présentent au niveau des narines de votre sculpture. Un moulage en dur se solderait ici par un échec. Ce produit est également compatible avec le silicone utilisé pour les prothèses en gel de silicone. Nous en reparlerons plus tard.

Ce produit Smooth On est très facile à doser : une part de composant A pour une part de composant B. Ces composants doivent être correctement secoués avant dosage (surtout à cette période froide de l'année). Mélangez très soigneusement les deux composants, puis appliquez une couche au pinceau pour limiter la formation de bulles (photo 11) avant de couler jusqu'en haut (photo 12).

Maintenant, un peu de patience ! Ne vous empressez pas de démouler, les produits polyuréthane doivent idéalement reposer 48 heures avant démoulage. Une fois le délai écoulé, ôtez le coffrage d'un coup de cutter (photo 13). Sur cette photo, on voit que la surface du moule a été talquée car l'élastomère reste poisseux très longtemps, ce qui peut emprisonner des saletés. La souplesse du matériau vous garantira un démoulage sans casse (photo 14).

La plastiline du flashing et de la sculpture peut être récupérée. Elle vous servira plus tard à déterminer la quantité de matière nécessaire au tirage de la prothèse. Et voilà vos moules emboîtés (photo 15). Prêts pour le tirage ?

### ETAPE 3 : TIRAGE

Un peu de vaseline diluée à l'essence à Zippo dans le négatif et sur le positif vous garantira une bonne saisie de détails (photo 16). Préparez la gélatine (voir S.FX n°145 : tirage de prothèses transfert en gélatine) en la colorant soigneusement. Vous pouvez également utiliser un micro-ondes pour faire fondre la gélatine plus rapidement, mais attention à ne pas la brûler ! Moins de deux minutes suffiront pour la liquéfier correctement. Coulez dans le négatif (photo 17) et refermez rapidement (photo 18).

Photo 19 : vous constaterez que l'excédent de gélatine débordé du moule, c'est tout à fait normal.

**Attention, n'oubliez pas que la gélatine est chaude, ne vous brûlez pas !**

Un poids posé sur le négatif (ici, un de nos moules de sauvegarde) assurera une bonne pression (pas trop importante, tout de même...) et il suffira d'attendre le refroidissement.

Contrôlez en la touchant que la gélatine est bien refroidie, puis démoulez en commençant par talquer l'ouverture (photo 20). À présent, c'est l'instant de vérité... (photo 21). Admirez ces beaux raccords (photo 22) ! Le tout sera de ne pas les détruire par maladresse.

Grâce à notre sauvegarde de positif en silicone (celui du nez sans la sculpture), nous avons réalisé un tirage (photo 23) en mousse polyuréthane rigide (Foam It 10 de chez Smooth On). En réalisant ainsi plu-

19

sieurs tirages, nous pourrions épinglez proprement plusieurs prothèses sur un support léger. Attention à ne pas abîmer les raccords en manipulant les pièces, ils sont très fragiles. Et voilà votre prothèse prête à être posée (photo d'ouverture).

Nous avons évoqué la pose du maquillage dans notre précédent numéro, mais les étapes nombreuses du moulage et du tirage ne nous en laissant hélas pas la place, nous aborderons cela dans un prochain numéro, c'est promis ! À vous de jouer ! ■

**LAURENT ZUPAN**

MERCI À SOPHIE BOUGARDIER POUR LE COUP DE MAIN PHOTO ET À GRÉGORI TRAVASSAC, NOTRE MODÈLE. UN GRAND NOMBRE DE PRODUITS POUR CETTE RUBRIQUE ONT ÉTÉ GRACIEUSEMENT FOURNIS PAR LA BOUTIQUE CRÉATION SILICONE WWW.CREATION-SILICONE.COM (MERCİ À FRANCK ET LAURENT).

20



22

21



23

**MASTERCLASS**

# Kazuhiro Tsuji

Chez META du 22 au 26 avril 2013



www.MetaMake-Up.com

**M**

**METAMORPHOSES**  
MAQUILLAGE PROFESSIONNEL

Celui qui est considéré par de très nombreux professionnels comme « le meilleur maquilleur du monde » débarque chez META !

### Au Programme :

Etude et sculpture du vieillissement en Chavant NSP médium, Démonstration de maquillage hyperréaliste sur modèle et en vidéo.

**Informations et Inscriptions : 03 88 23 56 40**

**Tarif : 700€ - www.MetaMake-Up.com**