

DE MAIN DE MAÎTRE

L'art et la manière de réaliser une fausse main... de Dick Smith !
2e partie

Matériel

- Votre retirage en Monster Clay
- Un large tube en plastique
- Un pistolet à colle thermique
- Du démolant en spray « Ease Release 200 »
- De l'élastomère de polyuréthane « Vytaflex »
(chez Création Silicone)
- Des récipients gradués
- Des spatules de mélange
- Un cutter
- Un grand seau à bec verseur
- Des gants de protection
- Une blouse intégrale
- Des lunettes de protection
- Un masque à cartouches
- Une bouilloire
- De l'eau
- De l'essence F
- Des pinceaux fins en soies de porc
- Du silicone de moulage translucide (type « Mold Max 15 T »
ou « Dragon Skin » de Smooth On)
- Des pigments silicone (ou peintures à l'huile fines)
- Du diluant silicone (« Thinner » de Smooth On)



Ça y est, l'hiver est arrivé et on ne compte plus les membres qui tombent dans les séries qui nous gardent au chaud devant le petit écran... Avec la reprise de *The Walking Dead*, la découverte de l'excellent *Westworld* et le retour imminent de *Vikings* et de *Game Of Thrones*, notre sujet, lui, tombe à pic.

Reprenons donc là où nous nous étions arrêtés la dernière fois (voir numéro précédent) : l'empreinte de main a été remoulée, puis retirée en « Monster Clay » pour être retravaillée. Il est temps de passer au moulage final !

Etape 1 : coffrage du modèle

Pour commencer, dénichiez un gros tube en plastique (ici un tube de gainage électrique de chantier). Il doit être d'un diamètre suffisant pour loger votre sculpture sans que cette dernière ne touche les bords (idéalement, un centimètre d'espace pour la zone la plus proche). Évidemment, la longueur du tube devra être supérieure à la hauteur de la sculpture.

À l'aide d'un pistolet à colle, fixez le tube sur le support (*photo 1*) et ne mégotez pas sur la quantité de colle. Il est indispensable de garantir une étanchéité parfaite : toute fuite serait catastrophique...

Ensuite, vaporisez un peu de « Ease Release 200 » dans le coffrage pour vous faciliter le démoulage.

Etape 2 : préparation et coulée du « Vytaflex »

Le « Vytaflex » se présente sous la forme d'un produit bi-composants à doser à parts égales (*photo 2*). Il est important, avant usage, de bien mélanger pour homogénéiser les deux composants.

Astuce : pour connaître le volume exact

de Vytaflex à utiliser, vous pouvez remplir votre coffrage d'eau que vous reverserez ensuite dans un récipient gradué. Ça vous donnera la bonne mesure. Le volume ainsi obtenu est à diviser par deux pour connaître le volume de chacun des composants du Vytaflex. Attention toutefois : si vous procédez de cette façon, il faut absolument laisser sécher l'intérieur du coffrage à 100% avant d'y couler le produit, car l'eau pourrait réagir fâcheusement avec l'élastomère de polyuréthane.

Avertissement : Avant de commencer toute manipulation, pensez à vous protéger ! Comme le sont tous les produits de la famille des polyuréthanes, le Vytaflex est toxique lors de sa préparation. Il vous faudra porter une protection intégrale (gants, blouse, lunettes), mais surtout un masque à cartouches pour filtrer les vapeurs nocives. Il est également indispensable de travailler dans un local ventilé.

Dosez avec précision le composant A dans un récipient gradué (*photo 3*), puis versez dans un grand seau à bec verseur. Faites de même pour le composant B (dont la couleur est différente) : *photo 4*. Puis, lorsque vous serez prêts à couler, versez le composant B dans le grand seau (avec le composant A) : *photo 5*.

Mélangez énergiquement les deux composants. Il est impératif que le mélange soit parfaitement homogène ; sans quoi, le Vytaflex ne pourra pas polymériser correctement. Un passage à la pompe à vide sera toujours utile pour « débuller » le mélange (*photo 6*). Vous pourrez ensuite verser doucement l'élastomère dans le coffrage (*photo 7*) en veillant à ce qu'un bon centimètre (au minimum) recouvre la sculpture.





6



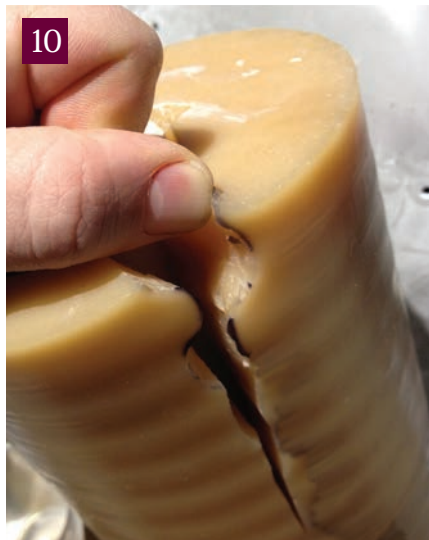
7



8



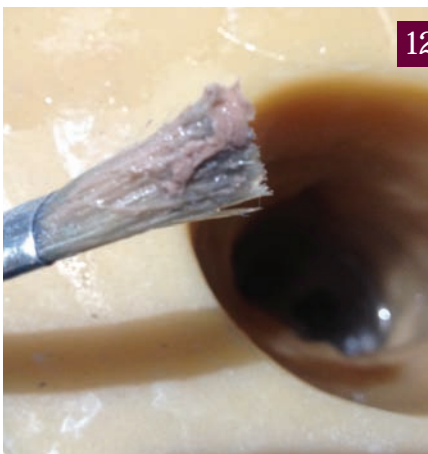
9



10



11



12

Le temps de prise du Vytaflex est assez long. Il est recommandé de ne pas toucher au moule avant 48 heures de prise. Soyez donc patients !

Étape 3 : démoulage

Cette étape est la plus délicate et la plus longue. Commencez par séparer le tube en plastique de son support, puis découpez-le soigneusement (photo 8) sur toute sa longueur à l'aide d'un cutter (photo 9).

Pour libérer la sculpture, il vous faudra sans doute entailler également l'élastomère (photo 10) mais n'ayez crainte : une découpe nette n'occasionnera qu'un léger plan de joint dans le tirage final. Retirez un maximum de Monster Clay, mais ne vous faites pas d'illusion : il en restera au bout des doigts tout au fond du moule...

Étape 4 : nettoyage

C'est une étape également très embêtante, car il s'agit de nettoyer « en aveugle » les parties les plus profondes du moule, à savoir les doigts. Pour cela, faites bouillir de l'eau et versez dans le négatif (photo 11). La Monster Clay devenant liquide aux alentours de 90 degrés Celsius, elle fondra très efficace-

ment au contact de l'eau bouillante. Attention toutefois à ne pas vous brûler !

Utilisez un pinceau à manche long pour nettoyer à chaud le fond du moule. C'est bien simple : tant que vous remontrerez sur votre pinceau des résidus de Monster Clay fondue (photo 12), c'est que le moule ne sera pas propre.

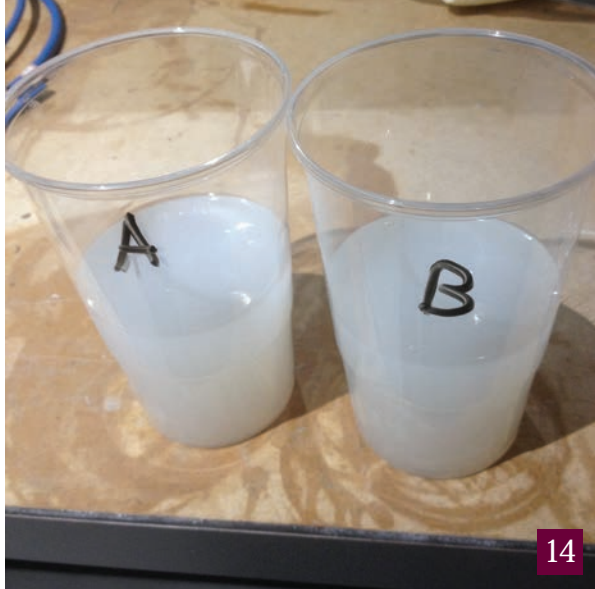
Assurez-vous qu'il ne subsiste aucun résidu en brossant un peu d'essence F dans le négatif. Puis, laissez sécher avant d'envelopper le moule avec du gros ruban adhésif, afin que la découpe ne « baille » pas et reste étanche.

Étape 5 : tirage final

Préparez votre couleur en utilisant des pigments spéciaux ou des peintures à l'huile fines (photo 13). Beaucoup de blanc, un peu de « Terre d'Ombre Brûlée », une pointe de rouge, de bleu et de jaune... La couleur se fera à votre convenance. Ensuite, dosez les deux composants de votre silicone translucide – ici, du Dragon Skin (photo 14). Comme précédemment, afin d'évaluer correctement le volume à préparer, remplissez d'eau et videz votre négatif : vous obtiendrez ainsi la dose précise (à diviser par deux lorsqu'il s'agi-



13



14



15



16



17

ra d'un silicone bi-composants).

Colorez vos deux composants en utilisant la technique dite « du point noir » (*photo 15*). Rappel : lorsque votre spatule égouttée reste nappée de silicone, un point noir préalablement dessiné sur l'outil devra apparaître flou. S'il est parfaitement net, le silicone est trop translucide ; s'il est invisible, le silicone est trop opaque.

Vos deux parts colorées sont prêtes à être mélangées (*photo 16*). Il est préférable de colorer les deux composants, afin que le mélange garde une bonne translucidité. En ne colorant qu'un seul des composants, le mélange a toutes les chances d'être trop translucide.

Mélangez le tout en ajoutant au besoin jusqu'à 20% de Thinner, puis versez dans le négatif (*photo 17*) après un passage à la pompe à vide (recommandé pour les silicones très visqueux). Au bout de quelques heures de prise, retirez l'adhésif et démoulez (*photo 18*). Cette étape sera plus facile qu'avec la Monster Clay grâce à la souplesse du silicone.

Et voilà votre tirage prêt à passer à la peinture (*photo page d'ouverture*) !

Bon travail ! ■

LAURENT ZUPAN

REMERCIEMENTS À CAMILLE BOUVET



18