



# À VOUS FAIRE DRESSER LES CHEVEUX...

L'art et la manière d'utiliser  
une floqueuse électro-statique.

## Matériel

- une floqueuse « Fabricoater »
- 3 piles de 1,5 Volts
- de la colle Pros-Aide
- un pinceau large
- des récipients
- une aiguille métallique
- des fibres de flochage
- un aérographe ou une « soufflette »  
(avec compresseur)
- des gants

**D**ick Smith avait développé la technique en 1976 pour le maquillage mémorable de Robert de Niro dans *Taxi Driver* (la fameuse coupe iroquoise aux temps rasés), et son usage s'est par la suite généralisé pour un grand nombre de films nécessitant de courts poils. Les araignées mécaniques du film *Arachnophobie* (1990) avaient été « poilées » de cette manière, et on ne compte plus le nombre d'heures passées par l'équipe de Nick Dudman pour réaliser les pelages des centaures et autres licornes de la saga Harry Potter. Aujourd'hui, le flochage électro-statique intervient là où les techniques d'implantation traditionnelle se révèlent trop longues ou trop coûteuses. Souvenez-vous du maquillage de Mister Hyde dans *La Ligue des Gentlemen Extraordinaires* : Steve Johnson avait alors implanté un par un tous les cheveux ras du personnage, un travail voué à la destruction au terme de chaque journée de tournage, car les prothèses ne peuvent pas être réutilisées !

Aujourd'hui, nous vous proposons de découvrir l'usage de ces formidables machines qui peuvent tellement vous faciliter la vie. Attention, cependant ! Ces appareils sous tension peuvent être dangereux (risque de choc électrique). Il est donc impératif de bien suivre les instructions.

## Présentation

Nous avons choisi de travailler avec un Fabricoater (*photo 1*), un appareil de fabrication britannique. Nombre de modèles sont disponibles sur le marché, mais méfiez-vous des floqueuses de modélistes (des modèles à bas prix, compris entre 30 et 60 euros). Si elles peuvent de révéler utiles pour de très courts poils, elles ne seront pas très efficaces avec de plus grandes longueurs. Soyez également vigilants concernant les tuto-



riels « maison » avec une raquette tue-mouches électrique et un tamis en métal. Seuls les plus avertis pourront s'amuser à bricoler leur floqueuse. Gardez à l'esprit que bricolage approximatif et courant électrique ne font pas bon ménage ! Beaucoup d'amateurs se sont déjà électrocutés en touchant accidentellement le tamis métallique... Un peu de jugeotte, tout de même !

Consultez attentivement le manuel d'utilisation (si vous lisez l'anglais, dans le cas de notre floqueuse...). Encore une fois, cet appareil électrique, très facile d'utilisation, peut être dangereux en cas de négligence.

Commencez par ouvrir le boîtier d'alimentation (*photo 2*). Pour cela, déboîtez la prise jack, puis placez trois grosses piles de 1,5 Volt la tête en bas, c'est-à-dire le plot positif vers le tamis de la machine (*photo 3*). C'est bon à savoir car le fabricant n'a pas jugé nécessaire d'indiquer le sens sur le boîtier ! Ensuite, remplacez la prise jack en veillant à ce que son embout traverse le manche de part en part pour sécuriser la fermeture (*photo 4*). Bien évidemment, il vous appartient de vérifier la marche à suivre pour votre appareil si vous faites l'acquisition d'un modèle différent.

L'appareil peut maintenant être mis sous tension (lumière rouge lorsque le bouton est pressé), c'est donc à partir de ce moment qu'il faudra être prudent. *Photo 5* : le danger vient d'une mise en contact entre la pince crocodile, l'électrode au fond du boîtier (plaque de métal au fond du tamis) et... vous ! Ne vous amusez jamais à approcher ces deux éléments

afin de créer un arc électrique : c'est aussi idiot que dangereux.

**ATTENTION : l'électrode du tamis N'EST PAS le plot noir central (la cosse de rétention), mais la plaque métallique.**

Il est IMPÉRATIF pour votre sécurité de ne jamais toucher simultanément ces deux éléments lorsque la machine est sous tension (quand le bouton du manche est appuyé). Nous vous recommandons, lors du nettoyage du tamis, de

débrancher le jack, voire d'ôter les piles, afin d'éviter tout risque d'électrocution.

**TRES IMPORTANT : le risque ne provient pas du VOLTAGE (bas), mais de l'AMPERAGE (très élevé): ne pensez jamais que 3 piles de 1,5 Volt ne représentent aucun danger : l'ampérage de cet engin est réellement dangereux.**

De même, n'utilisez pas d'eau ou de solvants pour nettoyer le tamis. Si vous craignez les micro-décharges d'électricité



6



7



8



9



10



11



12

statique résiduelle, portez des gants propres et secs.

**Photos 6 et 7 :** voici les poils que nous utiliserons. Il s'agit d'une fibre synthétique, le D-Tex, disponible en plusieurs coloris, et calibrée (**Photo 8**). Sa longueur est ici de 10mm, le maximum utilisable étant 12mm.

### Mode d'emploi

Pour notre petite démonstration, nous allons utiliser un support en silicone, mais il est préférable, pour un collage robuste, d'utiliser un support sur lequel une colle conductrice (la Pros-Aide) pourra correctement adhérer. Le latex, la mousse de latex, différents types de résines, sont de meilleurs supports que le silicone. Dans le doute, procédez à un test.

Préparez votre tamis avec quelques pincées de fibres (**photo 9**) puis, après avoir nettoyé votre support, utilisez de la Pros-Aide (**photo 10**) pour couvrir la zone à floquer au pinceau large (**photo 11**). Mettez en contact la colle fraîche avec la pince crocodile à l'aide d'une épingle (**photo 12**) et avant que la colle

ne soit sèche, appuyez sur le bouton et secouez (doucement) votre floqueuse à la manière d'une salière pour saupoudrer les poils (**photo 13**). Ceux-ci vont se déposer dans la colle et rester dressés par le champ électrique.

Recommandation du fabricant : tenez la machine par son manche chromé et non par la zone en plastique noir – une charge résiduelle d'électricité statique pourrait vous causer une décharge désagréable.

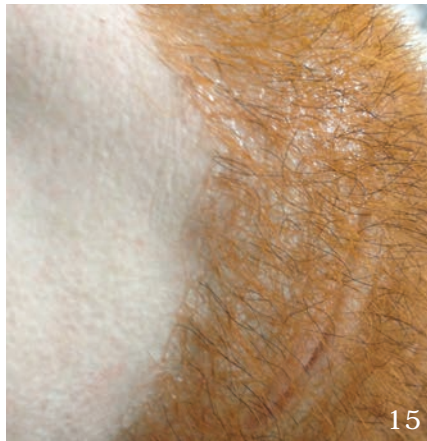
Admirez comment les poils se déposent dans la colle (**photo 14**) et... partout dans votre atelier ! Il est donc impératif, avant de commencer le flochage, de protéger tout vos travaux en cours : couvrez les moules en silicone frais, les prothèses et autres sculptures, car les poils risquent de tout contaminer. Et comme ils seront chargés d'électricité statique, ils auront tendance à se fixer partout...

Pour nuancer un peu votre travail, vous pouvez ajouter une autre teinte, ici du noir (**photo 15**). La densité du poil dépend de votre « saupoudrage ». Pour donner une direction au flochage, vous



pouvez utiliser une brosse, un aérographe ou une « soufflette » à faible puissance. Celle-ci sera également très utile pour nettoyer votre tamis (*photo 16*) – une fois que vous aurez pris la précaution de la mettre *hors tension*, bien sûr !

L'opération d'orientation des poils nécessitant de l'expérience, nous vous recommandons de vous entraîner avant tout travail important, car la moindre erreur pourrait être fatale à votre réalisation. C'est en répétant ce geste encore et encore que vous apprendrez à maîtriser l'art du flochage. Ensuite, à vous les poilages toutes catégories ! ■ **LAURENT ZUPAN**



# www.MetaMake-Up.com

## METAMORPHOSES

### ECOLE D'EFFETS SPÉCIAUX

Techniques et Programmes exclusifs !

Prise d'empreinte  
Anatomie, Prothèses  
Sculpture, Moulage  
Peinture, Aérographe  
Accessoires  
Faux corps  
Marionnettes  
Créatures, Dentition  
Pose de poils  
Ongles, Griffes

#### Matériaux de pointe

Gelatine, Vinyl, Mousses  
Silicone, Gel de Silicone  
Acrylique (transfert)

**03 88 23 56 40**  
Strasbourg / Montpellier

