

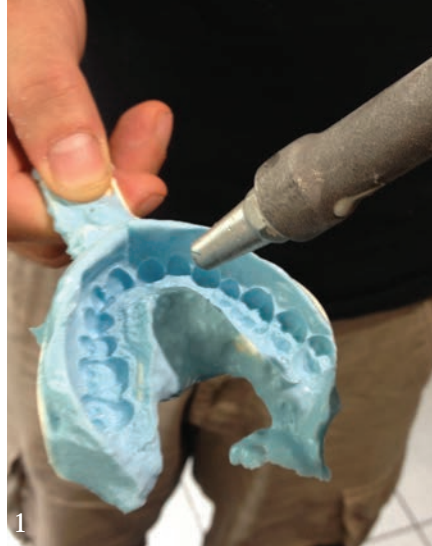


M A S C A R A D E
DENT POUR DENT

L'art et la manière de transformer une prothèse dentaire générique
en prothèse sur mesure !

Matériel

- une prothèse dentaire générique « Moonstruck » (chez Majama.fr)
- une thermo-formeuse dentaire (d'occasion ou bien 150 euros en promotion)
- du plastique à thermoformer dentaire (chez DSM Dentaire)
- une paire de petits ciseaux
- une paire de ciseaux fins
- votre empreinte dentaire en plâtre
- des gants en vinyle
- de l'alcool isopropylique à 99°C
- un pinceau fin
- des fards à alcool dentaires (« Tooth Palette » de la marque PPI)
- un désinfectant dentaire (type Eludrill – à diluer)
- des récipients propres
- une plaque électrique
- de l'eau
- une casserole
- une fourchette



moulage dentaire. À l'instar des lentilles de contact, il est impératif d'observer des mesures d'hygiène irréprochables pour ces opérations : désinfectez vos mains, vos outils et vos récipients à chaque manipulation. Ne mettez rien en bouche de votre modèle avant de l'avoir scrupuleusement désinfecté et portez des gants : nombre de germes et bactéries peuvent se transmettre par la voie orale. Et n'oubliez pas : la protection vous concerne autant que votre modèle !

Réalisation de l'empreinte

L'empreinte réussie devra être soigneusement rincée à l'eau, afin de la débarrasser des traces de salive (qui favorise la formation de bulles). Puis, elle doit être séchée avec une soufflette (*photo 1*) et surtout pas à l'aide d'une source de chaleur comme un sèche-cheveux, ce qui ferait rétracter l'alginate. Vous pouvez également utiliser du papier absorbant afin de garantir que le négatif ne contient plus d'eau. Si c'était le cas, le plâtre se diluerait et serait de fait plus fragile, augmentant le risque de briser les incisives (dents plates et fines) au démoulage.

Préparez un plâtre liquide (plâtre dentaire ou Staruroc) et appliquez-le délicatement au pinceau fin en commençant par le fond des dents (*photo 2*), puis en remplissant copieusement (*photo 3*).



Démoulez après durcissement complet (*photo 4*) et laissez sécher. À l'aide d'outils dentaires, faites la chasse aux petites bulles. Votre empreinte est désormais prête ! Ne négligez pas la qualité de vos empreintes : de cela dépend la réussite de toute la suite. Une empreinte médiocre ne vaut pas la peine qu'on tente le coup : mieux vaudra la refaire !

Thermoformage

Photo 5 : voici l'appareil qui vous permettra de faire de petits, mais magni-

Les vampires, zombies et autres loups garous foisonnent sur grand et petit écran, et on ne compte plus les milliers de quennottes fabriquées par les maquilleurs pour parfaire le look de leurs créatures ! Éléments essentiels, au même titre que les lentilles de contact, les prothèses dentaires complètent efficacement nombre de maquillages.

Nous avons déjà abordé la fabrication de petites dents de vampire en résine acrylique dans un lointain numéro de Mascarade, mais nous n'avions pas encore présenté la réalisation d'une dentition plus élaborée. Pour ce numéro de rentrée de votre rubrique préférée, nous avons choisi de vous présenter un produit intéressant : les prothèses dentaires génériques. Cela peut sembler surprenant dans la mesure où, tout comme nos empreintes digitales, nos dentitions sont uniques et qu'une prothèse dentaire se doit généralement d'être sur mesure. C'est à moitié vrai avec la technique que nous vous proposons de découvrir. Car si le produit de base est bien adaptable à tout le monde, il convient de le transformer en prothèse sur mesure. Pour cela, il vous faudra investir dans une machine Ô combien utile : une thermo-formeuse dentaire, dont nous allons vous détailler l'usage.

Avant d'entrer dans le vif du sujet, voici un récapitulatif pour vous rafraîchir la mémoire : à l'aide d'alginate dentaire et d'un porte-empreinte, réalisez le moulage de la dentition de votre modèle – ici, une simple empreinte supérieure. Si vous avez un doute, reportez-vous au Mascarade du numéro 139 de S.FX : l'opération est rigoureusement la même.

IMPORTANT : Respectez bien toutes les règles sanitaires qui s'imposent lors d'un



6



7



8



9



10

riques thermoformages. Concrètement, il s'agit d'une résistance chauffante mobile placée sur un système de cadre coulissant, et dont la base est équipée d'une aspiration puissante (et bruyante...). Étudiez soigneusement le mode d'emploi avant d'utiliser cette machine car la résistance présente des risques de brûlures sérieuses.

Placez votre empreinte sur la grille d'aspiration (le fond percé de trous – *photo 6*), puis versez les petites billes de métal (fournies avec la machine) pour contrôler le niveau de formage autour de l'empreinte (*photo 7*) sans compromettre l'aspiration. Ce système très ingénieux empêchera également le plastique de se glisser sous l'empreinte, rendant le démoulage difficile. Attention cependant à ne pas trop ajouter de billes : il faut conserver un maximum de la gencive au-dessus du niveau de formage le plus bas.

Découpez le plastique à la taille du cadre ou bien utilisez des plaques de plastique spécialement calibrées pour la machine. Puis, bloquez-le dans le cadre coulissant (*photo 8*) à l'aide du système de verrouillage. Il est impératif que le plastique soit bien serré dans les quatre côtés du cadre : toute ouverture empêcherait l'aspiration de former correctement le plastique (prise d'air).

Placez la résistance mobile au-dessus du plastique avec le cadre remonté (*photo 9*) et appuyez sur l'interrupteur de droite (chauffage).

ATTENTION : à la première utilisation, la résistance mettra du temps à chauffer, donnant l'illusion d'une température faible sur le dessus du couvercle. Il est possible de se brûler en touchant cette partie, utilisez donc la poignée rouge lors de toute manipulation.

Le plastique froid gardera sa forme plane initiale, mais rapidement, vous observerez un gonflement causé par la chaleur et le poids du matériau. Lorsque ce bombé atteindra environ 3cm de hauteur (*photo 10*), déclenchez l'aspiration avec l'interrupteur de gauche et actionnez rapidement le levier rouge qui abaissera le plateau. Aussitôt en contact avec l'empreinte, le plastique va en épouser la forme, sans descendre plus bas que le niveau des billes en métal (*photo 11*). À ce moment, vous pouvez couper la résistance, puis l'aspiration. Attendez que le plastique refroidisse avant de débloquer le cadre et manipuler le formage.

Bien sûr, beaucoup de billes vont rester coincées dans le plastique (*photo 12*) et il faudra les ôter (*photo 13*). Cette opération est facile et rapide mais... attention à ne pas faire rouler des billes partout !

Une fois le thermoformage nettoyé, vous pourrez libérer l'empreinte en veillant à ne pas trop forcer, au risque de casser les incisives. Découpez proprement la gouttière dentaire (*photo 14*) en contournant le frein de la gencive.

Nettoyage et essai

Il faut que la découpe évacue toutes les zones qui ne couvrent pas la gencive ou les dents du modèle (irrégularités externes du plâtre), ce qui causerait inconfort et risques de blessures en bouche. Votre découpe devra être nette et sans à-coups, ce qui créerait des irrégularités agressives qui pourraient blesser le modèle. Faites la chasse aux angles saillants : rien ne doit présenter le moindre risque. Avant de procéder à un

test (obligatoire pour le confort du modèle), laissez tremper votre gouttière dans une solution dentaire. Rappelez-vous : tout ce qui va en bouche doit être soigneusement désinfecté au préalable. Même avec une solution diluée (Eludrill), rincez à l'eau claire avant la mise en bouche, car le produit emprisonné entre la gouttière et la gencive peut irriter cette dernière.

Laissez le modèle procéder à la mise en place : lui seul est à même de ressentir les éventuels problèmes. Une gouttière bien réalisée ne doit causer absolument aucune sensation et s'oublier instantanément : la moindre gêne vous obligera à une retouche. Soyez très vigilants sur ce point ! Même une gêne supportable pour le modèle peut se transformer en irritation : ne laissez rien passer ! Dans le pire des cas (une empreinte initiale médiocre ou trop ancienne), vous devrez la refaire.

Bien entendu, la gouttière doit parfaitement tenir en bouche et ne pas bouger. Si c'est le cas, soit le formage n'est pas correct (le plastique n'épouse pas parfaitement l'empreinte), soit cette dernière est mal faite. À noter qu'un formage parfait peut être difficile à ôter. Demandez donc au modèle de retirer la gouttière en commençant par les dents arrières (molaires), afin de créer un appel d'air qui facilitera le retrait, toujours sans forcer (risque de déformer le plastique). Dès la sortie de la bouche, désinfectez la gouttière.

Astuce de pro

Avant de passer au montage (fort simple) d'une prothèse générique, voici également ce qu'on peut faire, directement avec la gouttière : à l'aide de fards à alcool dentaires (et pas autre chose), souillez copieusement la face avant de la gouttière (*photo 15*) en utilisant des couleurs terreuses et jaunâtres. Le résultat par transparence n'est guère convaincant, mais une fois en place (*photo 16*)...



quels magnifiques chicots ! Pour l'anecdote, c'est avec cette technique qu'ont été patinées les dents de Dark Maul dans *La Menace Fantôme*. Mais bien entendu, nombre de problèmes dentaires peuvent être simulés directement sur la gouttière et cette méthode est très utilisée pour d'abjectes dentitions moyenâgeuses ou zombiques sur un grand nombre de productions. Beaucoup plus pratique que l'émail à dents (qui a tendance à s'écailler et dont l'effet n'est pas facile à reproduire sur plusieurs journées de tournage), cette technique vous permettra de gâter à loisir les dents, mais aussi la gencive, pour simuler des inflammations rougeâtres ou des couleurs malades violacées.

Pour nettoyer votre gouttière (à moins d'en former une deuxième), utilisez de l'alcool isopropylique à 99°C.

Montage d'une prothèse générique

Voici maintenant une prothèse dentaire générique de marque Moonstruck (*photo 17*). On appelle ce dispositif une « façade dentaire », car il ne couvre que la face avant de la dentition (condition indispensable pour un produit générique). Il ne s'enfile donc pas sur les dents. Moonstruck propose un large choix de modèles : dentition équipée d'un appareil dentaire, crocs d'Orc et de loups-garous, canines de vampires aux tailles variables et même des prothèses semi-externes de zombies (type *The Walking Dead*). Bien sûr, si notre démonstration se contente d'une prothèse supérieure, rien ne vous empêche de fabriquer en plus une gouttière inférieure pour adapter des modèles « haut et bas ».

Vérifiez que la courbure de votre prothèse Moonstruck correspond à la courbure de la façade dentaire (la prothèse). Si ce n'est pas le cas, plongez la prothèse Moonstruck dans l'eau bouillante, ce qui va l'assouplir légèrement. Mettez-la en contact de l'empreinte et refroidissez-la à l'eau froide. Encore du thermoformage...

Vous pouvez ensuite, toujours avec de l'eau bouillante, utiliser les granules blanches de plastique thermoformable fournies avec la prothèse. C'est fort

simple : une fois les granules dans l'eau, elles deviennent totalement transparentes et s'agglomèrent. Sortez avec précaution la pâte de l'eau avec une fourchette, égouttez-la, puis malaxez sans vous brûler. Une petite quantité de cette pâte toujours transparente vous servira à fixer la prothèse Moonstruck à la gouttière placée sur l'empreinte (*photo 18*). Attention, il est impératif de repositionner la gouttière sur l'empreinte car sans cela, la chaleur de la pâte déformerait tout. Une fois le collage effectué, plongez dans l'eau froide et ôtez l'empreinte (*photo 19*).

Lors du collage, veillez à bien centrer la prothèse en vous référant aux dents de votre modèle et ne la placez ni trop haut (les vraies dents seraient visibles), ni trop bas (les gencives apparaîtraient en retroussant les babines).

Replongez la prothèse ainsi solidaire de la gouttière dans la solution dentaire, rincez à l'eau claire et... essayez ! Le tour est joué (*photo d'ouverture*) ! Vous avez transformé une prothèse générique (Moonstruck) en prothèse sur mesure à la tenue impeccable. Autre bonus de la technique : le modèle peut parfaitement parler ! En effet, le faible volume du plastique à l'arrière des dents rend l'élocution plus facile.

La question pas si bête

Pourquoi ne pas utiliser la technique prescrite avec la prothèse Moonstruck (qui préconise les granules pour un collage direct sur les dents du modèle), nous demandez-vous ? Tout simplement parce que ce n'est pas très pratique, que ça ne marche pas à tous les coups et que la tenue en bouche est largement moins bonne (même s'il n'est plus besoin de thermo-formeuse !) Loin de nous l'envie de critiquer la marque (car les prothèses elles-mêmes sont très bien sculptées, sans parler du choix proposé), mais la technique présentée ici aura le mérite d'être simplement plus efficace à tout point de vue. Bon travail ! ■ LAURENT ZUPAN



REMERCIEMENTS :
WILFRIED PIRRIN ET RACHEL ZUPAN